

Таблица 1

Участки	Площадь (в га)	Урожай (в ц/га) по годам								
		1939	1940	1941	1942	1943	1944	1945	1946	1947
Слива										
Ш. Е. Тлифа Общеколхозный	2	291 сведений	250	318	242	200	280	180	150	155
	4	нет	15,0	36,0	11,7	6,4	25,0	30	6,5	72,2
Фундук										
Ш. Е. Тлифа Общеколхозный	0,8	17 сведений	18,5	27,5	19,0	23,7	15	30	15	38
	17	нет	5,0	6,8	7,7	4,3	4	14	5,4	8,2

Таблица 2

Заработано	1945 г.	1946 г.	1947 г.
Выработано трудодней . . .	720	807	830
Получено дополнительной оплаты слив	6 000 кг	3 800 кг	4 000 кг
Получено дополнительной оплаты фундука	375 кг	260 кг	505 кг
В переводе на деньги при реализации	34 500 руб.	22 400 руб.	33 200 руб.

большее количество трудодней и получил высокую дополнительную оплату (табл. 2).

Кроме садовых участков, за тов. Тлифом закреплен с 1946 г. 1 га кукурузы, с которого он также получает высокий урожай.

В 1946 г. министр земледелия награждает тов. Тлифа значком «Отличник Социалистического земледелия», что воодушевило его к новым победам, к получению еще более высоких урожаев.

О. Н. Мятковский

САДЫ У ТЕЛЕЦКОГО ОЗЕРА

Алтайская плодово-ягодная опытная станция провела за последние 15 лет значительную работу по сортоиспытанию, селекции и агротехнике плодово-ягодных растений. В союзе с колхозами и опытниками-мичуринцами станция продвигает садоводство в практику местного сельского хозяйства. Алтайский край имеет уже более 3 000 га садов, в том числе около 2 000 га в колхозах.

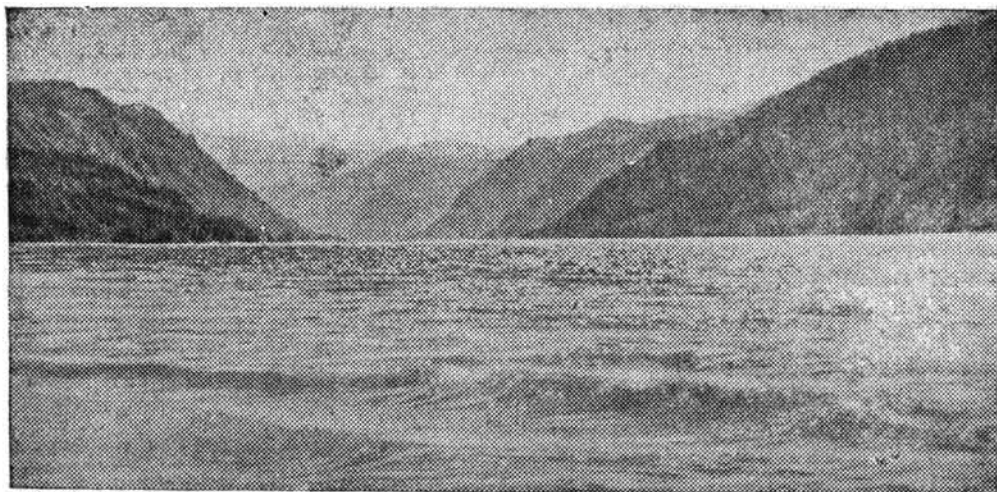
Учение И. В. Мичурина явилось основой построения сортимента и агротехники алтайских садов.

Быстро увеличивающиеся темпы закладки новых садов заставляют опытную станцию все больше уделять внимания изучению природных условий и ресурсов Алтая.

Исследовательская работа вышла далеко за пределы экспериментальной базы опытной станции, находящейся в г. Горно-Алтайске (бывш. г. Ойрот-Тура).

Территория Алтайского края, занимающая около 300 тыс. кв. км, разделена на несколько природных зон и районов. Опытная станция располагает в этих зонах тремя опорными пунктами и 70 постоянными садоводами-опытниками.

Короткий летний безморозный период, сильные зимние морозы (до -54°C) и, особенно, господствующие юго-западные ветры, вместе с другими элементами резко континентального климата Алтайского края наложили свою печать на практику алтайского садоводства.



Телецкое озеро (фото Я. И. Бродского)

Производством отвергнуты, как негодные, попытки культивировать среднерусские крупноплодные сорта яблони в открытой форме. В практику вошел метод стелющихся садов, однако станция не отказалась от задачи создания своих местных крупноплодных высококачественных сортов, деревья которых могли бы расти в более удобной для производства открытой форме.

Алтайская опытная станция (работы М. А. Лисавенко) уже добилась первых успехов в этом направлении. Получены гибриды, превышающие по величине и качеству плодов стандартные сорта яблонь-полукультурок и превосходящие их по зимостойкости.

Однако селекционная работа идет более быстрыми темпами, если ей не мешают некоторые трудности: например, необходимость выращивания исходных крупноплодных родительских сортов в стланцевой форме, в кадках, в теплице, или выписка их пыльцы с юга, отсутствие возможности непосредственно изучать биологию растений крупноплодных сортов в относительно естественной для них обстановке (при культуре в грунте в открытой форме) и т. д. Эти трудности успешно преодолевает Алтайская плодово-ягодная опытная станция.

Иван Владимирович Мичурин еще в 1907 г. указал сибирским садоводам на необходимость при размещении садов внимательно относиться к туманам и теплым испарениям воды с поверхности сибирских рек и озер; в прилегающих к этим водоемам местах такая нежелательная особенность континентального климата, как смена температур, должна быть гораздо менее резкой¹. Проведенные в этом направлении исследования дали нам интересный материал.

¹ И. В. Мичурин, *Сочинения*, том II, стр. 419. Сельхозгиз, 1940 г.

Внимание станции привлек район Телецкого озера, значительная часть водной поверхности которого не замерзает и испаряет зимой большое количество влаги.

Расположенное в тайге, в 100—125 км от опытной станции, в крайней северо-восточной части Горно-Алтайской автономной области, Телецкое озеро вытянулось узкой лентой на 60 км с юга на север и в северной своей части с востока на запад — на 30 км; на юге в озеро впадает крупная река Чулышман, а на северо-западе из озера вытекает река Бия. Ширина озера от 3 до 6 км, площадь его поверхности 230 кв. км, глубина до 325 м.

Низовья реки Чулышман, Телецкое озеро и, частично, верховья реки Бия составляют как бы единую долину, довольно узкую и глубоко врезанную среди высоких гор, обращенных к ней почти отвесными скалами. Это создает прекрасную защиту от господствующих на Алтае сухих юго-западных ветров.

Водные пространства Телецкого озера являются замечательным амортизатором, противопоставленным резкому воздействию ветров.

Климат низовьев реки Чулышман и побережий Телецкого озера не резко континентальный. Он напоминает умеренный климат, характерный для обширных пространств северо-западного побережья Европы.

Весной 1937 г. на северном конце Телецкого озера, у поселка Яйлю, был впервые заложен сад. Посадочный материал был привезен одновременно из г. Горно-Алтайска и г. Мичуринска. На пологом южном склоне второй приозерной террасы с подзолистым суглинком, подстилаемым глиной, саженцы были высажены на расстоянии 5 × 6 м и к настоящему времени достигли крупных размеров полуштамбовых деревьев. В яйлинском саду Госзаповедника растут в обычной форме и с 1942 г. вступа-

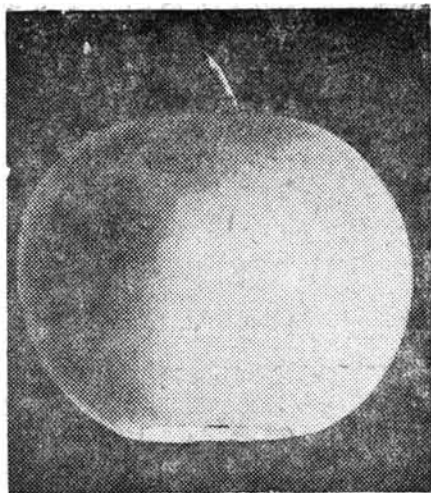
ли в плодоношение деревья 17 крупноплодных сортов яблони (в том числе 13 сортов И. В. Мичурина) и 13 мелкоплодных сибирских сортов.

Прошедшие 11 зим не оставили на деревьях каких-либо следов обмерзания. Рост их достигает в высоту 4—5 м, однолетние приросты — 30—40 и 50 см (у Славянки). Всякий посетитель, входя в этот сад, восхищается мощной зеленью и равномерным плодоношением деревьев таких средне-русских сортов, как Антоновка-каменичка, Пепинка литовская, Варгуль воронежский, и мичуринских — Аркад зимний, Борсдорф-китайка, Кальвиль анисовый, Славянка, Пепин-китайка, Боровинка новая, Бельфлер-китайка, Китайка золотая и другие.

Пепинка литовская и Антоновка дают уже до 50 кг плодов с дерева. Урожайны также Варгуль, Славянка и Аркад зимний. Раньше всех созревают плоды Китайки золотой (к 10 сентября), через месяц (к 10 октября) созревает Антоновка. Плоды Борсдорф-китайки снимают с дерева 20 октября, и они сохраняются в легке до 15 июня следующего года. Плоды Антоновки и Боровинки новой достигают 200 г весом. Окраска плодов у большинства сортов нормальная. Наиболее вкусны и ароматичны плоды у Пепинки литовской.

Снижает урожайность сада обычная для увлажненных районов болезнь — парша яблони. У крупноплодных сортов, особенно у Ренета бергамотного и Аркада зимнего, поражаются, главным образом, плоды. Совершенно не поражаются паршой деревья Антоновки, Пепинки литовской, Варгуля и Борсдорф-китайки. Характерно, что сибирские ранетки и полукультурки в Яйлю исключительно сильно поражаются паршой (и листья и плоды). Единственным устойчивым к парше и обильно плодоносящим оказался сорт полукультурки Конфетка полькиана, дающий до 50 кг плодов с дерева при среднем весе плода в 50 г.

В 1942 г. садовод Д. Рачкин получил в г. Горно-Алтайске вторую партию саженцев различных сортов, в том числе яблони Пепин шафранный, груши Лукашовки, песчаную вишню, уссурийскую сливу и виноград. Часть этих саженцев была высажена по всем населенным пунктам у озера от села Артыбаш (северо-запад) до поселка Атушту (юг). В 1946 г. Алтайская станция направила в Яйлю еще 200 саженцев различных сортов яблони, груши, рябины, абрикоса. Организован здесь небольшой



Яблоко сорта Боровинка новая Мичурина, из сада Алтайского госзаповедника, расположенного на берегу Телецкого озера

плодовый питомник. Сад заповедника имеет площадь уже более 1 га и пользуется хорошим уходом.

На южном конце Телецкого озера (кордон Чири) имеется небольшой сад у опытного Н. П. Смирнова. Этот садик имеет богатый сортимент. Алтайская станция весной 1947 г. направила опытнику Н. П. Смирнову саженцы и отводки 40 сортов яблони, груши, винограда, крыжовника и смородины.

Северный берег Телецкого озера у поселка Яйлю имеет еще немало земельных угодий, пригодных для садоводства. Но еще более богаты возможности для садоводства в долине реки Чулышман.

Население долины живо интересуется садоводством. При посадке садов здесь необходимо проводить арыки для регулярного орошения, закладывать ветрозащитные полосы и держать в садах пчел ввиду недостатка в этих местах насекомых-опылителей.

Алтайская опытная станция располагает уже солидными сортовыми фондами и плодовыми питомниками в районе Телецкого озера. Это — грандиозная лаборатория умеренного климата. Биологу и селекционеру здесь открываются новые широкие горизонты для творческого созидательного труда.

