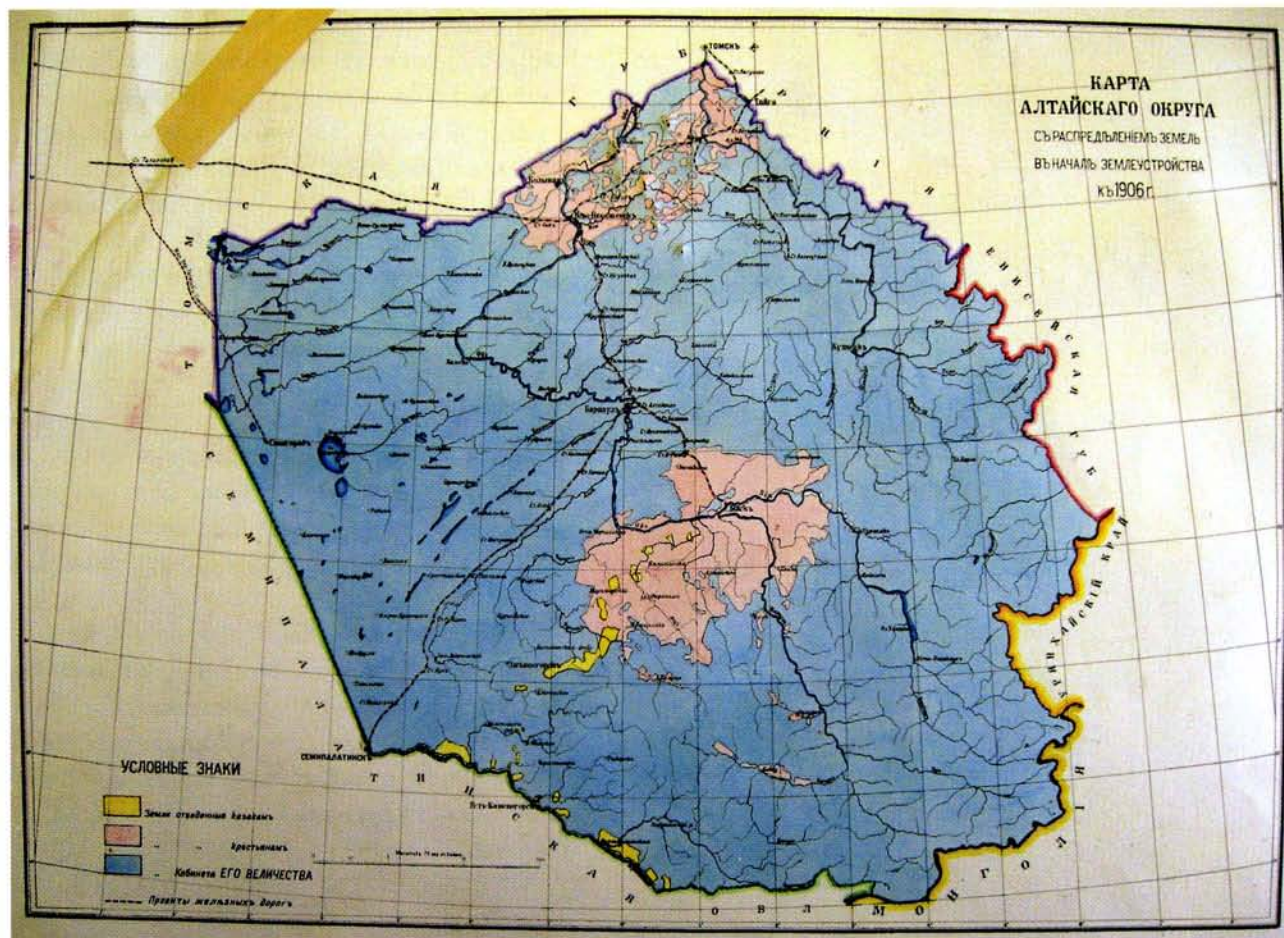


Земельные отношения в Алтайском округе в 1906–1915 годах



Карта распределения земель Алтайского округа в начале землеустройства, к 1906 г.

Синим цветом выделены земли Кабинета е. и. в.; розовым — земли, уже отведенные крестьянам; желтым — земли, закрепленные за казачеством Колывано-Кузнецкой и Иртышской линий. Черным пунктиром обозначен отрезок транссибирской магистрали; красным пунктиром — проектируемые железные дороги

До реформы 1861 г., отменившей крепостное право в России, переселение и ссылка в Алтайский горный округ были запрещены. Изолированное положение округа объясняется тем, что его земли считались частной собственностью монарха. Жившие здесь приписные крестьяне за пользование земель должны были отрабатывать заводскую барщину. После освобождения крестьян барщина была заменена денежным оброком: за пользование кабинетской землей взималась плата в сумме 6 рублей в год с мужской души, из которых 4,5 р. поступали в доход Кабинета, а 1,5 р. в Министерство финансов (государству)³.

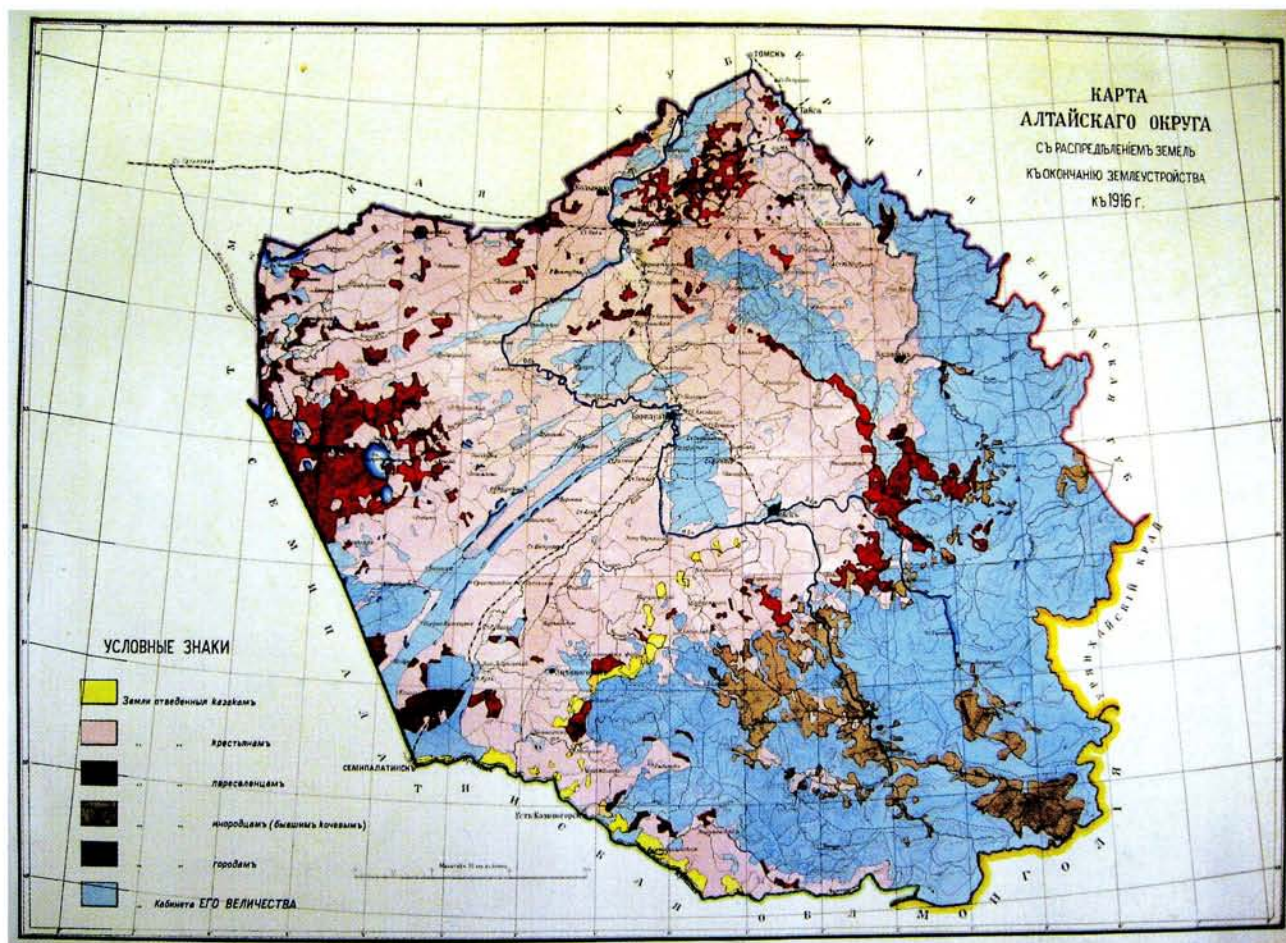
На этих условиях в июле 1865 года было разрешено переселение в Алтайский горный округ. Теперь рост доходов монарха прямо зависел от увеличения числа крестьян-арендаторов.

В истории устройства переселенцев в Алтайском округе выделяются два периода: 1865–1905 гг. и 1906–1917 гг. До 1906 г. переселение в

округ было стихийным народным движением. Его не могли остановить никакие препятствия и запрещения, хотя в начале 1890-х гг. Главное управление Алтайского горного округа пыталось временно остановить приток переселенцев, чтобы сохранить запас земель для предстоящего землеустройства крестьян-старожилов⁴.

23 мая 1896 г. вышел закон о поземельном устройстве крестьян сибирских губерний. Предполагалось, что на одну мужскую душу будет выделяться надел казенной земли площадью 15 десятин (16,39 га). Земля закреплялась «за обществами и селениями» на праве бессрочного пользования. Одновременно с крестьянами-старожилами закон 1896 года предусматривал наделить землей население Сибирского казачьего войска. Душевая норма для казаков была установлена в 30 десятин (32,78 га) и 10 десятин в запас⁵.

С 1897 г. в пределах Западной Сибири вступила в строй транссибирская железная дорога,



Карта распределения земель Алтайского округа к концу 1915 г.

Синим цветом выделены земли Кабинета е. и. в.; розовым — земли, отведенные крестьянам; желтым — земли, закрепленные за казачеством; красным — земли, отведенные переселенцам; коричневым — земли, отведенные «бывшим кочевым инородцам» (коренным народам Алтая)

участок которой прошел по северной части Алтайского округа. Вскоре на пересечении железной дороги с рекой Обь возник город Ново-Николаевск (современный г. Новосибирск). Дорога значительно ускорила заселение южных районов Томской губернии, куда устремился основной поток переселенцев.

Землеустройство на казенных землях в губерниях началось в 1898 г., а на землях Кабинета с 1899 г. Законом от 31 мая 1899 г. царь повелел «произвести поземельное устройство водворившихся в Алтайском округе, на землях Кабинета нашего, крестьян и инородцев, с передачею отведенных им земель в собственность казны за установленное законом вознаграждение»⁶.

Второй этап переселения в Алтайский округ начался с 1906 г. и связан с проведением Столыпинской аграрной реформы в России. 19 сентября 1906 г. Николай II подписал закон о передаче земель Алтайского округа под переселенческие участки. По новым правилам на всех незаселенных, но пригодных к заселению землях Алтайского

округа должны были создаваться переселенческие участки, которые затем предписывалось передавать в собственность казны для водворения переселенцев. Права на недра этих земель сохранялись за Кабинетом. Казна предоставляла земли переселенцам в пользование и облагала оброчной податью на общих основаниях. «За передаваемые в казну кабинетские земли Алтайского округа Государственное Казначейство обязано уплачивать Кабинету вознаграждение в размере двадцати двух копеек с десятины удобной земли, ежегодно, в течение 49 лет»⁷.

Землеустройство в Алтайском округе было связано с выкупной операцией, при которой не крестьяне, а казна выплачивала монарху-землевладельцу стоимость земли. Затем эти деньги казна должна была взыскивать с крестьян. Землеустройство становилось необходимой предпосылкой для проведения выкупа, поэтому администрация стремилась ускорить его завершение. Алтайский округ стал единственным районом Сибири, где землеустройство было завершено в 1915 году⁸.