

Из династии камнерезов

Работы этого художника, уроженца Колывани, сейчас трудно отличить от суриковских.

Уходят люди, пролетают годы, и случается так, что о достойнейших представителях Алтая их земляки забывают. Об удивительном человеке, управляющем Колыванской шлифовальной фабрикой Павле Ивачеве, не найти больших, подробных публикаций. Его имя лишь упоминается в ряду других в книгах о передвижниках, в публикациях научных журналов. Изучив множество изданий и архивных источников, буквально по крупинкам собрала материал об Ивачеве директор Колыванского музея истории камнерезного дела на Алтае Ольга Панина. Представляем его вниманию читателей «Алтайки».

СТУПЕНИ МАСТЕРСТВА

С 1793 года вела свое исчисление династия камнерезов Ивачевых. Ее основатель, Василий Ивачев, начинал рудоразборщиком на шлифовальной мельнице при Локтевском сереброплавильном заводе, затем трудился на Колыванской фабрике. Его потомки продолжили дело. Двое из них окончили Академию художеств в Санкт-Петербурге и прославили фамилию. Расскажем об одном из них – Павле Андреевиче Ивачеве.

Родился наш герой 4 ноября 1844 года в селе Колыванской шлифовальной фабрики Томской губернии в семье писаря 1 статьи Андрея Ивачева. Учился Павел Ивачев сначала в Колыванском училище, потом в Барнаульском горном. В 1867 году он поступил в Императорскую Академию художеств на правах ученика по живописи стипендиатом Кабинета Его Императорского Величества. В этот же период в академии учились будущие великие художники – И. Репин, В. Суриков, В. Поленов, А. Куинджи, В. Маковский, И. Крамской, М. Антокольский. В 1869, 1870 и 1872 годах за успехи Павел получал по две серебряных медали. В 1870 году происходит знаменательное для всех живописцев событие: зарождается новое движение – Товарищество передвижных художественных выставок, объединившее выпускников академии. Это объединение в дальнейшем сыграет большую роль в жизни Павла. А пока он получает престижное предложение.

В 1872 году к Московской промышленной выставке российский меценат Михаил Сидоров сделал учащимся академии Ивачеву и Сурикову заказ на серию живописных полотен из жизни Петра I к 200-летию со дня его рождения. Выбор выходцев из Сибири в качестве исполнителей заказа был обусловлен уважением к их таланту. За четыре месяца молодые художники создали 12 живописных полотен. По результатам работы была издана книга. И если издание можно найти в фондах ред-



Павел Андреевич Ивачёв (второй справа) с семьей.



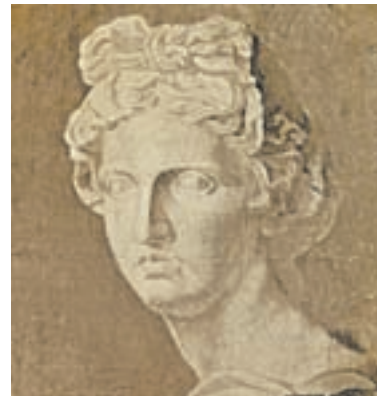
«НЕТ СОПЕРНИЦ ВО ВСЕЙ ЕВРОПЕ...»

ких книг библиотек, то с самими картинами сложнее: «Обед и братство Петра Великого в доме князя Меншикова» находится в Государственном литературном музее, «Петр Великий перетаскивает суда из Онежского залива» – в Русском музее. Авторство на каждой литографии указано не было, и в настоящее время сложно установить, какую картину писал Василий Суриков, какую – наш земляк.

В 1873 году Павел Ивачев закончил обучение в академии в звании классного художника 2 степени и был оставлен для дальнейшего совершенствования знаний по камнерезному искусству. С 1877-го до конца 1880-го он занимается на Колыванской шлифовальной фабрике исключительно техническими вопросами. В ноябре 1880-го с караваном золота, серебра, изделий из камня он прибывает в Санкт-Петербург и занимает должность преподавателя в академических классах при академии. В 1881 году переходит на работу в Товарищество передвижников: в его многочисленной организации передвижных выставок, отбор картин и продажа их. Ивачев, например, был посредником между Брюлловым, Шишкиным и Третьяковым.

Тем временем один за другим уходят из жизни управляющий Колыванской фабрикой Иван Злобин и художник Александр Залесов. Кабинет Его Превосходительства в апреле 1886-го назначает управляющим Ивачева. На родину он приехал с женой, с 1886 по 1903 год в семье родились дети – Маргарита, Мария, Татьяна, Николай, Аполлон и Александр. В Колывани в те годы построили много новых зданий, отремонтировали производственные корпуса, навели порядок на месторождениях. Но не имелось главного – крупных заказов Кабинета Его Величества.

Ивачев пытается найти выход. Пишет прошения, едет в Санкт-Петербург... Хотя и работала фабрика вполсилы, но за неполных 17 лет было сделано немало. Так, только за период с 1886 по 1889 год зарегистрировано: каминов – 1, ваз – 7 штук высотой до 2,5 м, пьедесталов – 2, пасхальных яиц – 177 штук. В 1891 году выполнено три вазы из порфира высотой 68,5 см. Одну подарили в качестве дипломатического подарка в Германию, две экспо-



нировались в 1900 году в Париже на Всемирной выставке. На Международной выставке в 1893 году в Чикаго колыванские изделия были награждены бронзовой медалью и дипломом. На выставке 1897-го в Стокгольме и на Всемирной выставке в Париже в 1900 году выставлялась ваза из коргонского порфира (сейчас она находится в Эрмитаже). На Промышленной выставке в Нижнем Новгороде в 1896-м были также представлены работы колыванских мастеров. В 1889-м была выполнена ваза из красного мрамора с пьедесталом из зелено-волнистой яшмы – она украшает зал Нью-Йоркской фондовой биржи.

Под руководством Павла Ивачева выполнялся большой заказ на изготовление деталей сени в храме Спаса на Крови. Над заказом работали с 1892-го рпо 1909-й. Было изготовлено 54 детали из яшмы и порфира, в том числе 16 колонн. Для выполнения саркофага царю Александру II каменные заготовки отправлялись на Петергофскую гранильную фабрику. И все это делалось параллельно с ремонтом зданий после пожара. Продолжало работать частное училище, где рисование преподавал Ивачев. Для обеспечения фабрики

плотниками и кузнецами в 1896-м там открыли ремесленный класс.

В 1899 году Павел Ивачев направляет в Кабинет «Сведения об Императорской Шлифовальной фабрике», в которых с горечью констатирует: «Что касается производительности фабрики как в количественном, так и в качественном отношении, то следует сказать, что в первом случае она всегда находилась в зависимости от финансовых средств фабрики и от обилия кабинетских заказов, а во-вторых – от художественного достоинства высылаемых прожектов». Как художник он прекрасно понимал, что могут его мастера и какие слабые проекты высылают Кабинет. В документе есть конкретные предложения по исправлению трудного положения фабрики: «Выделка крупных вещей – исключительно специальность Колыванской фабрики... на этой почве у нее нет соперниц во всей Европе. Таким образом, усиление деятельности фабрики заключается в изобилии Кабинетских заказов».

К 100-летию юбилею Колыванской шлифовальной фабрики Павел Ивачев совместно с архивариусом Главного управления Алтайского округа Николаем Гуляевым написал книгу «Колыванская шлифовальная фабрика на Алтае: Краткий исторический очерк, составленный к столетию фабрики. 1802 – 1902 гг.». К празднику была отлита и юбилейная медаль. В постановлении читаем: «Из разрешенных Кабинетом Его Величества выделено на празднование 2000 рублей... на угощение 173 человек, постоянных и поденных рабочих, устройства для них вечера, на убранство выделить 270 руб. 63 коп. На территории фабрики накрыли праздничный стол, за которым разместился весь ее коллектив... После празднования Ивачев подал рапорт с просьбой перевести его в Петергоф. В должности главного мастера Петергофской гранильной фабрики Павлу Андреевичу работало легче: не было отдаленных месторождений, суровых сибирских зим, а кабинетских заказов больше. И на этой фабрике выполнялись большой заказ для храма Спаса на Крови, заказы для дипломатических подарков. Но большое сердце Ивачева не выдержало... Жизненный путь выпускника Академии художеств коллежского советника, кавалера ордена Св. Станислава прервался 2 августа 1910 года.

В Колыванском музее сохранился небольшой личный фонд Павла Андреевича Ивачева – документы, фотографии, картины. Каменные же творения, в создании которых участвовали камнерезы династии Ивачевых и сам Павел Андреевич, сегодня украшают залы музеев и дворцов страны и мира.