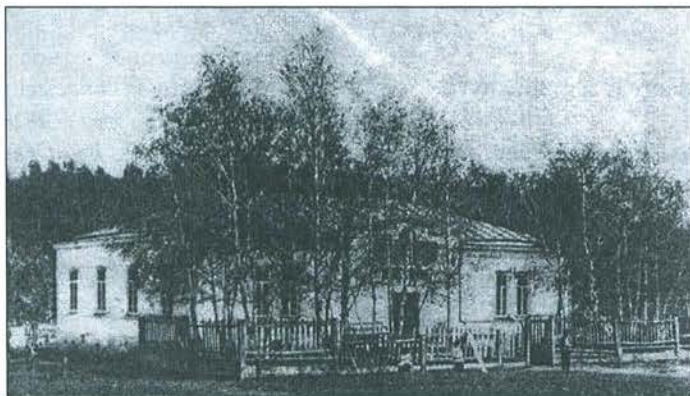


## 175 ЛЕТ СО ВРЕМЕНИ ОТКРЫТИЯ ЧАСТНОГО УЧИЛИЩА ПРИ КОЛЫВАНСКОЙ ШЛИФОВАЛЬНОЙ ФАБРИКЕ

В соответствии с «Положением об учебных заведениях Алтайских горных заводов» от 4 августа 1836 г. была произведена реорганизация системы горнозаводского профессионального образования на Алтае. Реформированию подверглось Барнаульское горное училище, а также было увеличено число горнозаводских школ, именуемых в «Положе-



Рисовальная школа в Горной Калывани в 1913 г.  
Здание 2-ой половины XIX века. Архитектор Злобин

нии» частными училищами. Реорганизации подверглись все учебные заведения округа, состоявшие в ведении Министерства финансов (под управлением которого находился в 1830–1835 гг. Колывано-Воскресенский, а с 1835 г. — Алтайский горный округ). Процесс учреждения новых школ не затронул Колыванской шлифовальной фабрики, остававшейся в ведении Кабинета е. и. в.

До 30-х гг. XIX в. обучение колыванских подростков осуществлялось следующим порядком. Дети мастеровых шлифовальной фабрики, достигшие 7 лет (с 1849 г. — 8 лет), обучались преимущественно в ближайшей по расположению Змеиногорской школе. Штат 1807 г. предполагал содержание на казенный счет 6 колыванских школьников с ежемесячным жалованьем в 4,5 коп. Следует отметить тот факт, что дети из категории «школьников», как правило, не обучались в школе, а поступали «по пришествии силы и возраста... в учение по шлифованию». Непосредственное обу-

чение грамоте в школе становилось реальным только в случае индивидуальных прошений мастеровых о направлении их детей в обучение. Вторым путем предоставления

элементарной грамотности детям при Колыванской фабрике являлось самостоятельное обучение их чтению и арифметике.

С 1827 г. по распоряжению Канцелярии Колывано-Воскресенского

горного начальства произошло формальное закрепление поступления детей служащих Колыванской шлифовальной фабрики 7–10-летнего возраста в Змеиногорскую школу, с получением ими жалованья и провианта от Змеиногорской горной конторы. Недовольство таким положением дел, а впоследствии и очевидность положительного эффекта от вступления в силу «Положения об учебных заведениях», на фоне сложностей с поступлением детей в Змеиногорскую школу, находившуюся в подчинении другого ведомства, привели к созданию собственного училища.

В 1838 г. было открыто частное училище при Колыванской шлифовальной фабрике на 50 учеников. Первыми учителями училища были: старшим — В. Ф. Черемнов, бывший ученик камнерезного и рисовального искусства, определенный к этой должности из-за болезни; младшим — бывший писарь Я. С. Кайгородов, исполнявший обязанности помощника учителя.

Методико-педагогический и организационный вопросы функционирования Колыванского, как и всех остальных частных училищ округа, осуществлялись в соответствии с «Положением об учебных заведениях». С 1840/1841 учебного года Колыванское училище, несмотря на ведомственное различие, ста-

ло относиться к ведению и контролю инспектора учебной части Алтайского горного округа.

Обучение в школах велось по ланкастерской системе и делилось на два отделения. В первом отделении обучали краткой священной истории, чтению гражданской и церковной печати, русскому письму, первым четырем действиям арифметики и практическому распознаванию руд. Во втором, к продолжающемуся обучению этим же дисциплинам, добавлялось линейное рисование. В целом курс второго отделения, в отличие от первого — общеобразовательного, характеризовался углубленностью профессиональной подготовки.

Обучение в каждом из отделений могло длиться по несколько лет и ограничивалось достижением учениками 12-летнего возраста. Способнейшие из школьников поступали в Барнаульское окружное училище или определялись к письменным занятиям при Колыванской горной конторе. Основная же масса бывших учеников определялась к разбору руд, в подмазки или к другим работам при Колыванской шлифовальной фабрике.

Уникальность производства Колыванской шлифовальной фабрики, а именно работа с камнем, определяла специфику

специальной профессиональной подготовки и обучения будущих работников и мастеров.

Так, до 50-х гг. XIX в., можно говорить о двух путях приобретения учащимися непосредственных навыков по работескамнем. Первый заключался в получении практических умений подростками во время их нахождения в ка-



Ученики рисовальной школы

тегории рудоразборщиков, предоставлявшей возможность будущего медленного профессионального продвижения. Второй путь, более свойственный детям подмастеров, заключался в их поступлении сразу же после окончания училища в категорию учеников каменодельного и рисовального искусства.

В 1858 г. по инициативе управляющего фабрикой И. А. Злобина при Колыванском училище открылся рисовальный класс для детей, проявлявших художественные способности. По данным И. А. Леденевой он просуществовал до 1870 г. Обучение велось по сокращенной академической программе. Курс рисовального класса предполагал приобретение следующих навыков: черчение чертежей изделий, осуществление различных зарисовок, умение работать с тушью, акварелью и карандашом. Программа линейного рисования включала в себя «рисование прямых и кривых линий в различных положениях по клеткам и от руки... сложных фигур, перспективное рисование геометрических тел, перспективное рисование и тушевку прямолинейных геометрических тел и орнаментов».

Кроме озвученных предметов в рисовальном классе обучали лепке из воска с оригиналов и гипсовых фигур, резке пе-

чатей и мелких украшений на камне. Полученные знания и умения закреплялись во время еженедельных двухчасовых занятий на фабрике, в ходе которых ученики обучались работе на станках, перенимали опыт умелых мастеров.

В разные годы в рисовальном классе преподавали: управляющие — П. И. Ивачев, выпускник Петербургской академии художеств, классный художник 2-й степени и В. А. Андреев, выпускник Петербургской академии художеств и Парижской академии Жульена, помимо этого обу-

чавшийся в Германии и Италии и блестяще проявивший себя в преподавательской деятельности.

Высокий уровень обучения, продуманная программа преподавания, колоссальный опыт местных мастеров-камнерезов, прямая связь школы и производства, несомненно, гарантировали преемственность традиций и высокий уровень подготовки специалистов камнерезного дела на Алтае.

*Б. В. Бабарыкин*

## ЛИТЕРАТУРА

Колыванская шлифовальная фабрика на Алтае : краткий исторический очерк, составленный к столетию фабрики 1802–1902 гг. Барнаул, 1902. [2002]. Репринт. изд. 81 с. – Из содерж.: [об училище при Колыванской шлифовальной фабрике]. С. 39–40.

Ю. Г. Каменоделательное производство на Алтае // Сибирский наблюдатель. Томск, 1903. Кн. 1. С. 78–84. – Из содерж.: [о Колыванском училище]. С. 81–82.

Шеваров Г. «По сему рисунку...» // Алтайская правда. 1966. 8 марта : ил.

Культура в XVIII – первой половине XIX вв. / П. П. Костенков, С. И. Масленниковский, Т. М. Степанская, А. В. Шестаков // История Алтая. Барнаул, 1983. Ч. I. С. 144–154. – Из содерж.: [об училище при Колыванской шлифовальной фабрике]. С. 153.

Памятники культуры Алтайского края // Материалы свода памятников истории и культуры РСФСР: Алтайский край. М., 1990. С. 5–35. – Из содерж.: [о Колыванском училище]. С. 20.

Леденева И. А. Академическая направленность обучения камнерезов в рисовальном классе при Колыванской шлифовальной фабрике // Ко-

лывань: история, культура и искусство сибирской провинции. Барнаул, 1998. С. 171–173.

Чевардакова О. А. История камнерезного дела на Алтае (по материалам экспозиции Колыванского музея камнерезного дела) // Там же. С. 221–230. – Из содерж.: [об училище при Колыванской шлифовальной фабрике]. С. 223–224.

Леденева И. А. Особенности подготовки мастеров-камнерезов в рисовальном классе при Колыванской шлифовальной фабрике // Культурное наследие Сибири. Барнаул, 2001. Вып. 3. С. 29–41 : рис.

Сомова Е. А. История создания и развития Колыванского музея камнерезного дела на Алтае // Камнерезное искусство России. Горная Колывань. Барнаул, 2002. С. 56–59. – Из содерж.: [о Колыванском училище]. С. 56–57.

Тихобаева Л. С. Рабочие Колыванской шлифовальной фабрики в XIX в. Барнаул, 2006. 126 с. – Из содерж.: [о Колыванском училище]. С. 36–39.

Панина О. Учителя и ученики рисовальной школы [Колыванской шлифовальной фабрики] // Алтайский благодатный край. М., 2007. С. 314–317 : фото.

## ДОКУМЕНТАЛЬНЫЕ ИСТОЧНИКИ

Государственный архив Алтайского края (ГААК).

Ф. 2. Оп. 1. Д. 4907. Л. 59 об.–60; Оп. 2. Д. 7072. Л. 2, 49–54, 65–70.

Ф. 4. Оп. 1. Д. 159. Л. 9–10 об.; Д. 1825. Л. 16–22 об.

Ф. 59. Оп. 2. Д. 2а. Л. 287–289 об.; Д. 76. Л. 183–184.