

## КОЛЫВАН.

Ст. Казанского.

У САМОГО почти западного окончания Алтайских хребтов, там, где горы переходят уже в степные холмы, приютилось село Колыван; — красивый уголок горной природы, знаменитая по Сибири шлифовальная фабрика — привлекают сюда внимание туристов вообще и краеведа-любителя в особенности.

От станции Поспелихи Алтайской ж. д. — самый ближайший путь к Колывану — до него верст 90. И уже из вагона, не доезжая Поспелихи, манит вас маячащий на горизонте голубой конический силуэт Колыванской Синюхи — первой значительной горы на крайнем западе Алтая.

Переехав в Поспелихе Алей и поднявшись на заалеюскую степную гряду, вы снова видите этот, манящий силуэт; а перед ним, ближе и ниже его, более резкие контуры передовых сопек алтайского предгорья — Верблюжьих.

Не доезжая Курьи, дорога уже направляется вдоль этих передовых сопек, остающихся слева, за невидимой с дороги речкой Локтевкой. А за громадным, на семь верст растянувшимся, селом Курьей, дорога вступает уже долину Локтевки

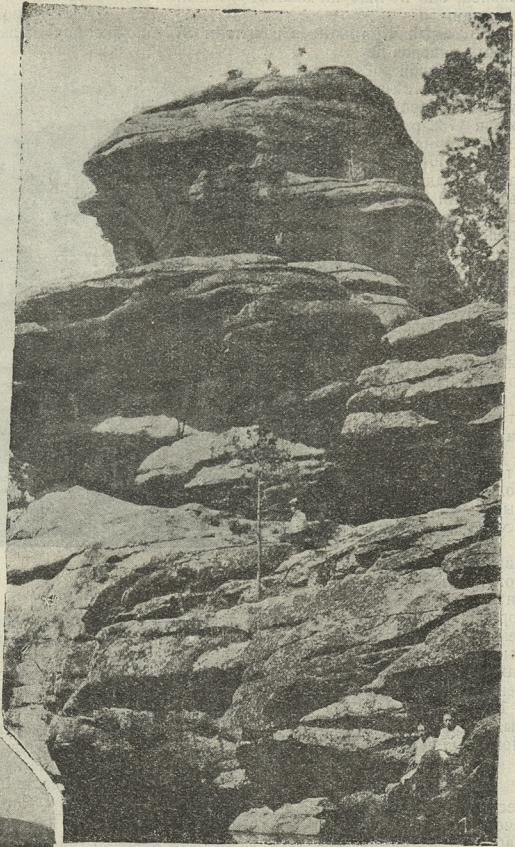
и идет между двумя рядами степных холмов. Очертания мягки, чуть кое-где проглядывает камень; но после степной глади и однообразия и эта скромная долина уже манит и радуется взору.

Среди таких же холмов, но уже теснее сдвинувшихся, стоит последняя перед Колываном деревня Ручьева, — типичная предгорная деревня.

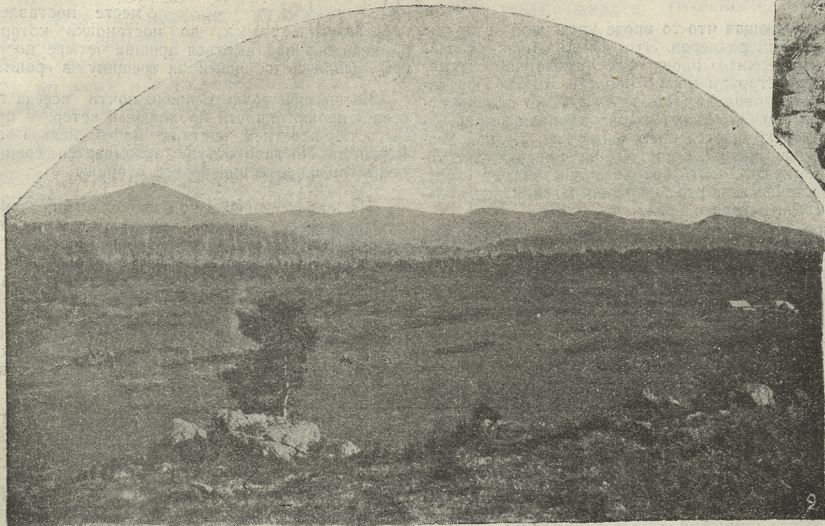
За ней долина остается в стороне. По отлогим волнам холмов дорога все ближе и ближе продвигается к Синюхе; все выше поднимается ее вершина, все резче, отчетливее становятся ее контуры.

И, наконец, с последнего взгорка открывается перед глазами широкая долина, перегороженная двумя невысокими еще, но уже внушительными лесистыми краями. А в углу, между ними, рассыпался Колыван, белеет его церковь, и внизу, в речной ложбине, белеют здания шлифовальной фабрики.

Синюха остается еще верстах в 10 впереди.



1) Очарованная скала в 5 верстах от Колывана.  
2) Колыванский хребет и гора Синюха.  
3) Высшая точка горы Синюхи.



## II.

Колыванские постройки производят приятное впечатление. От них веет какой-то своеобразной культурностью, чем-то старинным и прочным. Недаром колыванцы, несмотря ни на какие административные постановления, сопротивляющиеся Колыван к селам, упорно величают его «городом», и даже, на этом основании, за все услуги приезжему спрашивают вдвое. И на протесты и указания, что в Курье, в Ручьевой вы платили гораздо дешевле, с великодушным презрением отвечают:

— Так ведь то в деревне!

Недаром и прозвище колыванцев — «шлифованные». Дано оно им, конечно, главным образом, благодаря шлифовальной фабрике, но отчасти, может быть, и благодаря их собственной шлифованности, доходящей до того, что один из концов Колывана, под горой «Будкой», получил даже прозвище — «Париж».

В 1900 году на всемирную парижскую выставку хозяином колыванской фабрики Николаем II отправлена была в подарок Парижу гигантская яшмовая ваза колыванской работы, которую сопровождали несколько колыванских мастеров для окончательной установки на месте и для возможных мелких поправок. Один из этих мастеров так прижился в Париже, что, по возвращении домой, то и дело говаривал: «...у нас в Париже...»

Колыванцы подняли его на-смех и проз-

вали ту часть села, где жил «парижанин», — «Парижем».

Но и самих колыванцев за их «шлифованность», за стремление походить на горожан, поднимают на-смех соседи-змеиногорцы, которые чувствуют за собой на это полное право — ведь Змеиногорск уездным центром был и настоящим городом числился одно время.

Если верить злоехидным змеиногорским обывателям, на выезде из Колывана, по дороге в Змеиногорск, стоит сосна, а на той сосне висят общественные воротничек и манишка. Когда кто-либо из «шлифованных» едет в Змеиногорск, то снимает воротничек и манишку с сосны и надевает на себя, а при возвращении снова вешает на сосну; на потребу следующему «шлифованному».

## III.

Первое, что хочется посмотреть приезжему в Колыване, это, конечно, знаменитая шлифовальная фабрика. Но начало колыванской истории лежит не в ней.

Еще в 1723 году людьми известного горнопромышленника Акинфия Демидова была найдена близ нынешнего Колывана первая алтайская руда — медная, и в 1725 году был здесь построен Демидовым первый алтайский горный завод, названный по соседнему озеру и по дню открытия руды Колывано-Воскресенским.

Какую роль сыграл факт открытия этого «дедушки алтайских горных заводов», видно хотя бы из того, что долгое время все алтайские заводы официально назывались Колывано-Воскресенскими. Несколько раз Кабинет, взявши в 1747 году у Демидова алтайские заводы, пытался создать из них отдельную административную единицу — то область, то губернию, при чем главный город ее получал неизменно имя Колыван или

Кольвань. Со сменой центра области, кочевало и это имя: его носили сначала теперешнее село Бердское, потом теперешнее село Усть-Чаус, и, наконец, оно почilo на заштатном ныне городке Кольвани.

Но самый Кольван в развитии Алтайских горных заводов не играл большой роли: кольванский рудник был брошен уже в 1732 г., как недостаточно богатый, а в 1766 году закрыт был и Кольванский завод из-за недостатка топлива. Надо сказать, что бор по горам вокруг Кольвана, действительно, составляет только небольшой островок леса среди степных предгорий и невысоких гор, и истребить этот островок бора было не долго.

Надо думать, что теперешний кольванский бор вырос уже после останковки завода.

Но если не увенчались успехом попытки развить в Кольване горнозаводское дело, зато при поисках руды найдены были неподалеку от Кольвана превосходные шлифующиеся камни. В дальнейшем, такие находки были сделаны и в других, более или менее отдаленных от Кольвана частях Алтая; и в 1801 г. в Кольван была перенесена открытая—было слишком в стороне от каменных ломов, в Локтю, шлифовальная фабрика.

#### IV.

При советской власти фабрика пережила уж несколько перемен: ее то проектировали сделать учебно-показательной, то приспособляли для выработки из камня аптечной посуды, то пускали работать на рынок; но оборудование фабрики пока осталось старое. А только переоборудование могло бы оживить ее. Пока же—она чхнет.

#### V.

Помимо фабрики, Кольван привлекателен вообще как дачный пункт, и может быть даже смело назван климатическим курортным пунктом. Сухой климат, соединение степного и лесного чистого воздуха, при живописных окрестностях, привлекают в Кольван каждое лето сотню-другую дачников—«воздушников».

Не обладая еще грандиозным размахом настоящего Алтая, природа окрестностей Кольвана, тем не менее, очень привлекательна и живописна.

Уже в непосредственной близости к селу, с двух сторон пруда, возвышаются два невысоких, вполне доступных даже для слабосильных людей, кража, поросших прекрасным бором, с множеством грибов и красивыми видами на Кольван и на пруд.

За прудом, верстах в 5 от села, подобный же, только значительно более высокий, поросший бором, краж,—служит любимым местом прогулок, как самих кольванцев, так и дачников.

Поднявшись довольно высоко по склону этого кража в экипаже, вы пешком проходите несколько десятков шагов довольно круто вверх, обходите два-три небольших камня и... внезапно оказываетесь перед изумрудно-зеленой поляной, окруженной отчасти скалами, отчасти вековыми соснами.

Там, где когда-то князь огнепоклонник Воздвиг себе семь каменных палат, Там, где и ныне скачет желтый конник, А конь под ним приземист и лохмат,

Где зной велик и гнет зимы недолог, Где режет глаз сверканье солонцов, Возник Семипалатинский поселок— Убежище российских пришлецов.

За несколькими соснами, прекрасно видное с поляны, лежит крохотное, но глубокое озеро прозрачной, совершенно темного оттенка, воды. А над ним на несколько сажен возвышается необычайно причудливая, выветрившаяся гранитная скала, с одной из возможных точек зрения

травьем, буино гремит речка Синюшка, бьющаяся на половине высоты горы сильным ключом и до подошвы представляющая сплошные каскады.

Ближе к вершине лес сменяется густым кустарником; но еще выше—пропадает и кустарник, и только под защитой отвесных скал небольшие группы пихт напоминают, что гора, в сущности, не выходит из пределов леса.

Вершина Синюхи, поднимающаяся, приблизительно, на версту с четвертью над уровнем моря, представляет площадку, отчасти перероженную барьером скал, по обе стороны которой поднимаются два отвесных, выветрившихся гранитных гребня. На высшую точку горы, на одном из этих гребней, можно подняться, только обойдя гребень кругом; и то в одном месте поставлена

небольшая лесенка, до постановки которой приходилось подниматься аршина четыре по отвесу, цепляясь пальцами за трещину в граните.

На высшей точке Синюхи почти всегда обвевает пронзительный прохладный ветер, и пробыть там в летнем костюме долго нельзя—замерзнешь. Но зато оттуда открывается грандиозный по широте вид во все стороны.

На запад и север, за ничтожными, почти сгладившимися, отсюда холмами, открывается беспредельный простор степи. А на восток и юг лежат взбудораженные, крутые волны Алтая, завершающиеся на юго-востоке длинной грядой Тигерцевогo белка, постоянно несущего пятна снега на склонах. Белое озеро отсюда—как на ладони. Кольван виден только отчасти, прячется за своими лесными гривами. Вдали можно рассмотреть и Змеингорск, и полосу Кольванского озера.

До революции на Синюху ежегодно в тройку ходили крестным ходом и молебствовали на вершине об урожае. Ходят-ли теперь, не знаю.

Экскурсируют из Кольвана еще на заброшенный демидовский рудник; на Ревневу сопку, вторую по высоте вершину Кольванского хребта, с ломками зеленого полосатого порфира; на Моховое озеро, лежащее среди скал высоко, в складке Кольванского хребта.

Наконец, верстах в 20 от Кольвана лежит знаменитое Кольванское озеро, с его бесчисленными, причудливо выветрившимися гранитными скалами по берегам, этот сибирский «Сад богов».

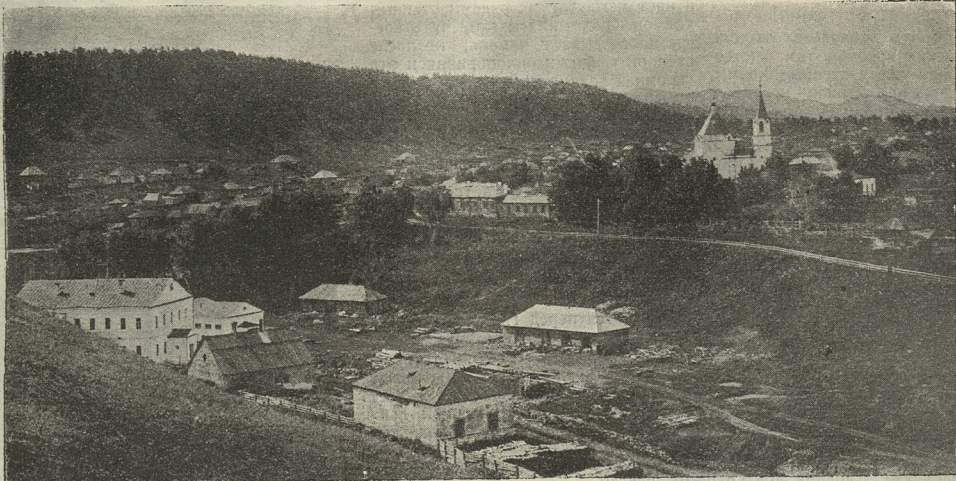
Можно быть уверенным, что со временем, с более современным оборудованием шлифовальной фабрики и продолжением к Кольвану удобного пути сообщения, хотя-бы автомобильного, Кольван сделается крупным, как художественно-промышленным, так и курортным пунктом на Алтае.

П. Казанский.

Поздней в поселке появился воин, Ремесленник, батрак и мещанин; Но только город—город был построен Торговцами такими, как Мартын.

Мартын Лоцилин—нынче места в мире Ты-б не нашел. Ты слишком груб и дик. Но в те года недаром жил в Сибири, Ты ловкий, изворотливый старик!

Леонид Мартынов.



Общий вид села Кольвана.

напоминающая что-то вроде уродливой старухи гигантских размеров. Это «Очарованная скала».

На верхнюю площадку «Очарованной скалы», на темя старухи можно попасть только по лестнице, довольно примитивной, но прочно утвержденной кольванцами в выбоинах камня. Со скалы открывается прекрасный вид, с одной стороны, на Синюху, с другой—на продолжение того же кража, часть которого составляет скала, представляющая ряд разорванных гранитных зубьев среди векового бора.

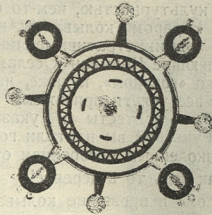
Более дальняя, но тоже весьма любимая и местными жителями, и «воздушниками» экскурсия—это десятиверстный путь на Синюху.

На половине пути дорога выходит из бора на холмистую степь, среди которой лежит в рамке холмов Белое озеро, исток речки Белой, на которой стоит Кольван. Берега озера поросли камышом, дно песчаное, удобное для купанья. Посреди озера крохотный островок, удивенная гранитная скала, украшен целый букетом сосен.

Под Синюхой снова бор. А по ее склонам и по складкам Кольванского хребта засел уголок настоящей черни.

Стройные сумрачные пихты перемежаются с громадными осинами; а на постоянно сырой почве под ними буино разрастаются кусты красной смородины, необычайно крупной и сочной.

Сыроватая из-за крошечных ключиков тропинка круто поднимается в гору; а рядом с ней, большею частью скрытая кустами и больше-



### ПРЕДОК

Зачем пришел из-за речных извилин С узлом добра и молодой женой Суровый предок мой Мартын Лоцилин?— Об этом знают лишь пески и зной.

Но стал он представительной фигурой. Он выстроил большой и светлый дом. Железом, чаем и мануфактурой Он торговал с киргизами потом.