

В дореволюционной России существовали три центра камнерезного производства — это Петергофская, Екатеринбургская и Кольванская шлифовально-гранильные фабрики. Если Петергофская и Екатеринбургская гранильные фабрики помимо обработки поделочных и ювелирных камней применяли бронзовое и чугунное литье, то Кольвань обрабатывала твердые породы цветных камней. Дворянские и буржуазные искусствоведы, минералоги, историки и другие специалисты весьма высоко оценивали художественно-декоративное творчество алтайских камнерезов. Кольванская фабрика представляет собой явление, заслуживающее отдельного и специального рассмотрения с целью составления более полной картины о русском национальном искусстве.

Кольванское камнерезное дело было неразрывно связано с возникновением и развитием алтайской горной промышленности. Как и все остальные горные предприятия Алтая, шлифовальная фабрика являлась собственностью императорского Кабинета. Кольванская шлифовально-гранильная фабрика с первых дней своего существования превратилась во всемирно известный центр по изготовлению монументальных изделий из твердых и в то же время хрупких пород камня: яшм, порфиоров, брекчий. Алтайское камнерезное заведение производило колоссальные по своим размерам вазы, чаши, камины, колонны для дворцов и храмов Санкт-Петербурга, Москвы, Варшавы, Павловска. Уникальным произведением искусства кольванских камнерезов является самая знаменитая ваза Зимнего дворца, известная под названием «Царица ваз» и непревзойденная по размерам. Диаметр вазы составляет 5 метров.

Еще в дореформенное время на фабрике зародилась медальерная традиция. Алтайские мастера-камнерезы создали несколько медальонов в античном стиле. Из них наиболее известными являются антики «Родомысл» и «Народное ополчение 1812 г.», посвященные Отечественной войне 1812 года. Были и другие, такие, как «Богоматерь с младенцем», «Александр Невский».

Начавшиеся в 50-е годы XIX в. финансовые трудности фабрики усугубились после осуществления реформы 1861 г. После отмены крепостного права в связи с ростом цен и общим изменением жизненного уклада кабинетская администрация повысила заработную плату всем горнорабочим, в том числе и камнерезам, и оплату транспортных услуг. Повышение затрат Кабинета на горнозаводское производство имело своим следствием сокращение численности рабочих.

Не избежали этой участи и рабочие камнерезной промышленности. При ассигнованиях в 34 000 руб., утвержденных в 1838 г. на штат в 324 человека, при новых условиях оплаты труда фабрика не могла обеспечить работой всех рабочих, занятых в основных и вспомогательных производственных процессах. В результате штат рабочих сократился до минимума. Но «несмотря ни на какую экономию, фабрика ежегодно делала большие перерасходы... долгов накопилось до 25 тыс. руб. [1].

Такое положение длилось до 1868 г., когда были утверждены новые штаты на 131 чел. После принятия новых штатов положение несколько стабилизировалось, но производственные мощности камнерезной фабрики использовались не полностью. Причины этому следует искать в экономической политике Кабинета в освоении природных ресурсов Алтайского горного округа во второй половине XIX в. Для Кабинета главную отрасль горной промышленности сибирских округов составляло производство драгоценных металлов — серебра и золота; художественно-декоративное искусство обработки ценных пород алтайских поделочных камней занимало второстепенное место.

Несмотря на высокую художественную ценность колыванских изделий, Кабинет не считал нужным поддерживать камнерезную промышленность Алтая заказами, которые посылались от случая к случаю. Так, в 60-х гг. XIX в. камнерезам приходилось работать над заказами, сделанными еще в 40—50-е годы. Сокращение заказов обуславливалось нежеланием Кабинета тратить средства на изготовление дорогой продукции. Поэтому кабинетская администрация ничего не предпринимала для загрузки производственных мощностей фабрики и в то же время не закрывала ее.

При отсутствии заказов на дорогостоящие монументальные изделия алтайские камнерезы по инициативе управляющего фабрикой И. И. Злобина перешли на изготовление миниатюр

из камня. И. И. Злобину приходилось самому придумывать рисунки, проекты и добиваться их утверждения Кабинетом. Последний неоднократно предлагал прекратить выпуск такой «мелкой продукции».

Миниатюрные изделия Кольванской фабрики второй половины XIX в. представляют собой скульптурные изображения животных и птиц. Их использовали для изготовления письменных приборов, подсвечников, небольших ваз. Миниатюры требовали огромного труда, точности, умелого сочетания различных по цвету и рисунку камней. Алтайские камнерезы вновь продемонстрировали свое мастерство в технике исполнения художественных произведений из камня, несмотря на то, что опыта подобной работы у них не было.

Таким образом, в пореформенный период в Кольвани была создана совершенно новая технология работы с поделочным декоративным камнем. Отличительной особенностью этого периода стало производство изящных и тонких по технике выполнения миниатюрных изделий.

Камень, как и прежде, поставляли каменоломни, открытые в конце XVIII — первой половине XIX вв. После 1861 г. разведочные работы по изысканию новых запасов цветного камня не велись. В ведении фабрики находилось 15 каменоломен. Среди них наиболее значительными были Коргонская с богатейшими запасами порфира, яшмовые Ревневская и Гольцовская, кварцевые Тигирецкая и Белорецкая. Особенно высоко ценились коргонский порфир и ревневская яшма как породы камня, наиболее пригодные для создания монументальных изделий. Камень других месторождений для этих целей не годился, так как был пронизан трещинами, но зато с успехом применялся при изготовлении миниатюр. Поэтому гольцовская яшма и кварциты в камнерезном деле во второй половине XIX в. находят широкое применение.

Недостатка в специалистах алтайская камнерезная промышленность никогда не знала. Гранильно-шлифовальная фабрика в Кольвани была своего рода уникальной среди кабинетских предприятий на Алтае, готовя мастеров камнерезного дела. При фабрике существовала горная школа, где учились дети мастеровых с 8 до 12 лет, после чего становились учениками на производстве. В 1858 г. был учрежден особый рисовальный класс для одаренных детей. Обучение длилось 3—4 года. Подростки учились рисованию, художественной

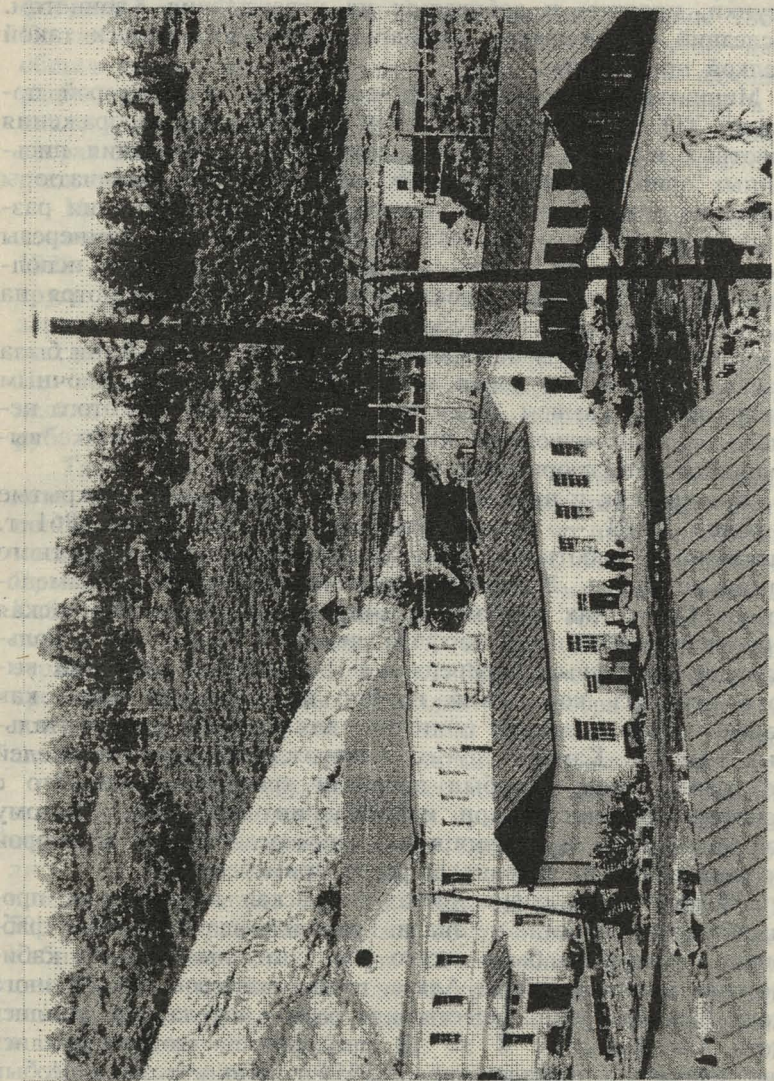


Рис. 17. Кольванская шлифовальная фабрика. Общий вид. Фото 1984 г.

лепке, резьбе. Учащиеся 2—3 раза в неделю занимались на фабрике, приобретая навыки производственной квалификации. За время своего существования рисовальный класс подготовил несколько мастеров. Но уже в 1870 г. он был закрыт из-за денежных затруднений фабрики. После 1870 г. камнерезное заведение находилось на грани закрытия. Резко сократилось число рабочих. Сказывалось отсутствие кабинетских заказов. Но даже в это трудное время алтайские камнерезы продолжали работать и создавать художественные произведения искусства, получившие высокую оценку современников.

В 1862 г. на второй всемирной выставке в Лондоне за вазу из серо-фиолетовой яшмы Колыванская фабрика получила бронзовую медаль с патентом. В 1868 г. на Парижской всемирной выставке экспонировалась алтайская зеленоволнистая яшмовая ваза. В 1873 г. Колывань отправила на Венскую всемирную выставку вазу из серовато-фиолетовой яшмы с пьедесталом из серо-зеленого порфира. На Всероссийской промышленно-художественной выставке 1882 г. за исполнение вазы из зеленоволнистой яшмы высотой 2,8 метра алтайские камнерезы были удостоены диплома I степени.

В то время как изделия колыванских камнерезов, представлявшие уникальное русское искусство, получали признание на международных и отечественных выставках, сама фабрика влачила жалкое существование.

Стремясь снизить расходы, фабричная администрация сокращала численность рабочих. Если в 1862 г. мастеровых на фабрике было 215 человек, то в 1875 г. по контракту работали всего 63. Из них в фабричном производстве было задействовано только 40 мастеровых [2]. Для того, чтобы обеспечить работой законтрактованных, местному управлению приходилось затягивать выполнение заказов, использовать рабочих на строительстве. Именно к этому времени относится возведение в Колывани каменных зданий, церкви, школы, жилых домов. Тогда же был проведен ремонт фабричных корпусов.

Такая производственная аритмия усугубляла и без того нелегкое материальное положение колыванских рабочих. Для них камнерезное дело и после реформы 1861 г. продолжало оставаться основным источником заработка. При управляющем фабрикой И. И. Злобине мастеровые получили возможность подработать для дополнительного заработка. Рабочим было разрешено изготовление на фабричных станках каменных пре-

дметов на продажу. Камнерезы готовили столешницы, плиты, пепельницы, печати и даже мельничные жернова. Но сбыт в самом поселке был затруднен из-за отсутствия спроса.

В 80-е гг. XIX в. в деятельности фабрики произошли некоторые перемены. Для оживления камнерезного производства Кабинет в 1885 г. разрешил местной администрации принимать заказы от частных лиц и учреждений с условием, чтобы их выполнение не мешало исполнению кабинетских. Фабричное руководство поместило в пяти номерах трех газет — «Сибирь», «Сибирский вестник», «Сибирская газета» — объявление о приеме заказов на изготовление каменных изделий: потиров, дискоров для церквей, блюд, солонок, масленок, столешниц, пресс-папье, печатей, брелоков, памятников.

Новый управляющий фабрикой с 1886 г. П.В. Ивачев попытался перестроить камнерезное производство. Он дважды: в 1886 г. и в 1896 г. — обращался в Кабинет с предложениями о реорганизации фабрики, которые, по его мнению, должны были состоять в сокращении накладных расходов, в выпуске продукции на внешний рынок. Для внутреннего рынка Ивачев предлагал организовать производство бронзовых фигурок.

Управляющий на месте осуществил некоторые преобразования с целью уменьшения себестоимости изделий. Для этого он сократил число должностных лиц в штате управления и число рабочих, как занятых на отделке камней, так и занимающихся ремонтом.

В 1887 г. и в последующие годы фабрика получила несколько заказов от Кабинета. Все обрабатываемые изделия с 1887 г. обходились в несколько раз дешевле подобных изделий прежних лет. В эти годы Кабинет заказал колонны для московских и варшавских соборов, монолит из зеленоволнистой яшмы на саркофаг Александру II. В результате всех этих перемен деятельность камнерезного производства оживилась. Производительность фабрики увеличилась с 29 700 руб. в 1886 г. до 54 990 руб. в 1892 г. [3].

Улучшения коснулись и технической оснащенности камнерезного дела. Из Англии был выписан станок для более быстрой резки твердых пород камня. В 1889 г. на фабрике создали особую машину для шлифования больших каменных поверхностей. В 1890 г. старую конструкцию пил заменили более совершенным станком, в следующем году установили новый прибор для притирания больших плит. В конце XIX в.

звели электрическое освещение в фабричных корпусах. Частично была механизирована и добыча камня.

Но механизация основных производственных процессов так и осталась на низком уровне. Это отчасти объясняется самой спецификой художественно-декоративной обработки поделочного камня, требующей большой доли ручного труда.

Кабинетская собственность на фабрику привела к тому, что продукция камнерезной промышленности во второй половине XIX в. так и не стала товарной, хотя местное руководство неоднократно пыталось организовать сбыт каменных изделий.

Так, в 1891 г. у фабрики нашелся посредник по продаже ее продукции. Им оказался барнаульский купец Яренский, основавший в городе лавку каменных изделий. Но торговля шла вяло, вольная продажа так и не получилась.

Немногим лучше обстояло дело с выполнением частных заказов, которые давали небольшую, но постоянную выручку.

Частичное оживление камнерезного дела второй половины 80-х годов XIX в. начиная с середины 90-х гг. XIX в. сменилось постепенным упадком. В начале XX в. произошла ликвидация камнерезной промышленности.

Литература и источники

1. Кольванская шлифовальная фабрика. Барнаул, 1902 г. С. 67.
2. ГААК. Ф. 4, оп. 1, д. 138, л. 15
3. ГААК. Ф. 3, оп. 1, д. 40, л. 40

Т. М. Степанская

**Сибирские заводы
в рисунках и акварелях
В. П. Петрова**

Рисунки и акварели Василия Петровича Петрова (1770?—1810) с видами сибирских горных заводов являются высокохудожественными произведениями графического искусства и ценными источниками сведений об архитектурном облике заводов, рудников и горных городов Сибири в начале XIX столетия.