



## 30 лет со дня основания Кислухинского, Уржумского и Чинетинского заказников

**В** 2006 г. три заказника Алтайского края отмечают 30-летие своего основания: Кислухинский, Уржумский и Чинетинский. Свою историю они ведут с 70-х гг. XX в. Возникнув еще в Советском Союзе, как узковедомственные образования по инициативе Краевого управления охотничье-промыслового хозяйства, они вместе с целым рядом других заказников, организованных примерно в те же годы, были призваны выполнять хотя и специфические, но, прежде всего, хозяйственные функции.

Это была вынужденная мера в ответ на уменьшение численности основных охотничьих видов копытных животных и водоплавающих птиц. Специалисты-охотоведы уже тогда понимали, что оскудение фауны идет пропорционально темпам хозяйственного освоения природных богатств края на фоне бесхозяйственного к ним отношения и прочно сложившегося за десятилетия Советской власти безучастного общественного мнения. Такая позитивная и своевременная реакция специалистов в рамках правового поля того времени принесла результаты.

Решением Алтайского краевого исполнительного комитета от 09.09.1976 г. № 323 были учреждены три новых заказника краевого значения: Кислухинский боровой в Тальменском и Первомайском районах, Уржумский степной



*Кислухинский заказник*

в Алейском и Чинетинский низкогорный в Краснощековском районе.

Заказник – наиболее гибкая форма территориальной охраны природы в смысле ее взаимоотношения с природопользователями и сельхозпроизводителями. Он призван на взаимовыгодных началах вступить в такие отношения с хозяйствующими субъектами, которые приводили бы в результате к рациональному использованию природного ландшафта и всех

составляющих его компонентов. Без разумного самоограничения на основе признания приоритетных прав природы, экологического подхода к решению всех без исключения конкретных хозяйственных проблем и выработки тактики и способов полезного для человека сотрудничества с родным ландшафтом не может стабильно без катастроф, местных экологических бедствий и нищеты развиваться социально-экономический уклад районов и муниципальных образований. Такие отношения с природой, вмещающей в себе весь социально-экономический комплекс, должны со временем стать традиционными и обеспечить достойную жизнь последующих поколений.

Однако до осознания этого 30 лет назад было еще далеко, и первые ростки неизбежной экологизации сознания закладывались в форме охотничье-зоологических заказников, при-



званных в каждом конкретном случае восстановить численность того или иного полезного с точки зрения охотничьего хозяйства вида пушного или копытного зверя, боровой или водоплавающей гичи. Вот почему и сам срок их существования был регламентирован упомянутым решением всего лишь десятью годами. Регламентирован, но, к счастью, не предопределен, как оказалось позднее, благодаря усилиям нового поколения биологов и развитию прикладной природоохранной экологии.

Через десять лет исполнительный комитет Алтайского краевого Совета народных депутатов принял предложения соответствующих райисполкомов и Управления охотничье-промысловым хозяйством при крайисполкоме, и своим решением от 25.07.1986 г. № 265 продлил срок действия трех заказников еще на десять лет. За годы заказного режима природа этих мест получила своеобразную передышку и шанс на выживание.

Основными мотивами организации Кислухинского заказника (39 тыс. га) в интразональном Среднеобском бору на правобережье Оби были увеличение численности лося и глухаря, а также бобра. С хозяйственной точки зрения территория заказника принадлежит к Барнаульскому экономическому району. Это самый крупный по занимаемой площади среди равнинных экономических районов края и самый мощный по хозяйственному развитию. В его промышленных узлах, населенных пунктах и сельских районах работает 38% занятого населения края. В него входят административные районы северо-восточной части нашего края, объединенные транспортной сетью и хозяйственными связями. Исторически это самая старая территория по времени ее заселения и освоения русскими переселенцами. В хозяйственный оборот здесь с давних времен вовлечены боровые массивы заоб-

ских лесов. Здесь находятся важнейшие лесопромышленные центры. Несмотря на все это, к началу 1990-х гг. в Кислухинском заказнике поголовье лося увеличилось в 5,4 раза, косули в 2 раза, бобра в 4 раза, глухаря и тетерева в 2 раза. Охрана и биотехнические мероприятия дали свои положительные результаты.

В последние годы с приобретением заказниками статуса комплексных природных охраняемых территорий, стали проводиться работы по изучению всего ландшафтного и биоценотического разнообразия специалистами разных направлений. Было обнаружено, что на территории Кислухинского заказника произрастают сальвиния плавающая, кувшинка чисто-белая (на озерах и старицах), урис сибирский (по лесным лугам), красогнев желтый (на луговых склонах и опушках березово-сосновых лесов), башмачок капельный (на некоторых лесных полянах), которые занесены в Красную книгу Алтайского края.

В заказнике в разное время года обитает около 140 видов птиц, 30 из них оседлые. В пойме Оби, на небольшом участке, который входит в заказник, обитает множество водных и околоводных птиц. Из утиных здесь гнездятся кряква, шилохвость, свиязь, чирки (свистун и трескун), широконоска, гоголь; из хищных – черный коршун, болотный и полевой луны, канюк, перепелятник, чеглок, орлан-белохвост; из ржанкообразных встречаются малый зуек, травник, бекас, озерная чайка, речная и черная крачки. Кроме того, здесь гнездятся: погоныш, лысуха, болотная сова, зимородок, береговая ласточка. На влажных лугах можно встретить коростеля, чибиса, белую и желтую трясогузку, певчего сверчка, черноголового чекана, а на более сухих местах перепела и полевого жаворонка.

Многие перелетные виды, гнездящиеся в разных биотопах заказника, в послегнездовое время откочевывают



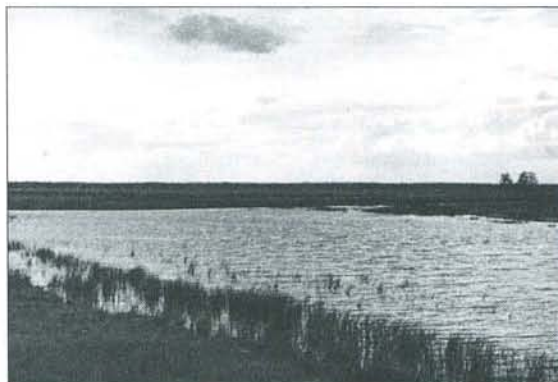
в пойму Оби, которая является одним из крупных миграционных путей в Западной Сибири.

Уржумский заказник (21 тыс. га) находится в южной подзоне лесостепи с умеренно засушливым климатом. Некогда на его территории

цвели разнотравно-ковыльные степи, а на пойменных террасах были разнотравно-злаковые луга в сочетании с ветлово-тополевыми приречными рощами. Теперь господствующим ландшафтом стали поля с посевами зерновых культур и пастбища. На долю пашни здесь приходится 61%, сенокосы занимают 7%, пастбища – 20% всей земельной площади.

В этих условиях мотивом организации и продления действия заказника было поддержание катастрофически падающей численности водоплавающих птиц. Водоемы в Уржумском заказнике занимают 2 тыс. га, и целью их охраны является создание более или менее благоприятных условий для гнездования диких птиц, а также их отдыха во время миграций. Этот заказник можно назвать орнитологическим, т.к. мир птиц здесь наиболее разнообразен: кряква, лысуха, серая цапля, болотный лунь, угод, чибис, пустельга, зимородок, чирок-свистунок, речная крачка, бекас, сизая чайка, большой веретенник, чомга, варакушка, поручейник – вот далеко неполный перечень представителей пернатого царства этих мест. Из редких видов птиц, которые находятся в Красной книге, здесь встречаются журавль-красавка и большая чайка – черноголовый хохотун.

Ботаниками в Уржумском заказнике найдено около 500 видов растений.



Уржумский заказник

Среди них встречаются редкие для нашего края: лук косой, рогоз Лаксмана, аметистия голубая, а из краснокнижных – ковыль Залесского.

Чинетинский заказник (70 тыс. га) занимает ландшафты увалистых предгорий западной окраинной ча-

сти Алтайской горной страны. Характерными здесь являются крутосклонные скалистые низкогорья с суглинисто-щебнистым покровом и кустарником. Лесных биоценозов в заказнике немного. Основу ландшафта составляют открытые пространства, используемые в основном под выпас. Заказник был призван обеспечить неприкосновенность сезонных миграционных путей и переходов козули. К началу 1990-х гг. ее поголовье увеличилось здесь в 2,5 раза (с 310 при открытии заказника до 780 голов). Возросло также число лосей (в 4 раза) и маралов.

По данным ученых флора Чинетинского заказника насчитывает 700 видов высших растений (без водорослей, грибов и лишайников). Из них 18 видов занесены в Красную книгу Алтайского края: володушка Крылова, остролодочник линейнолистный, кандык сибирский, тюльпан одноцветковый, ятрышник шлемоносный, сибирка алтайская и другие.

Фауна заказника изучена далеко неполно и требует специальных исследований.

Пришло новое время, переменился облик страны, сменились формы собственности на землю. Но так же, как и в прошлом, с трудом пробивает дорогу понимание неизбежности сотрудничества человека с землей нашей Родины, а значит с землей наших предков и



вместе с тем осознания ее как живого организма, как уникальной планеты Солнечной системы. К сожалению, это относится как к административно-управленческому аппарату, так и к общественному мнению, в котором ис-



*Чинетинский заказник*

кусственно культивируется дух потребительства, искаженного понимания престижа. Но несмотря на это, и горожанин, и сельчанин нашего края все больше и больше осознают, что каждый не сорванный им цветок это сотрудничество со Вселенной, что весенняя охота – преступление против жизни и человечества.

Миновали 20 лет заказного режима и нескольких лет неопределенности дальнейшей судьбы наших заказников. В изменившихся условиях необходимо было сохранить достижения прошедших десятилетий в области охраны родной природы и выработать новую стратегию развития территориальной охраны, как стали теперь говорить, окружающей природной среды.

Началом этой необходимой и экономически назревшей работы стала борьба ученых, специалистов и экологической общественности за сохранение и реорганизацию заказников. Современный заказник это эколого-экономическое природоохранное учреждение. Оставаясь одной из самых действенных форм территориальной охраны природы, заказники на базе своей территориальности становятся комплексными, т.е. из узковедомственных учреждений они становятся государственными образованиями, призванными на паритетном с хозяйственной деятельностью основании решать задачи устойчивого раз-

вития местного культурно-природного сообщества через сохранение биологического разнообразия и обеспечения устойчивого самовоспроизведения всех компонентов природных экологических систем. Таким образом, в

деятельности заказников появляются (а точнее усиливаются) социальная и экономическая составляющие. Основой всей работы заказника становится комплексный мониторинг состояния природной среды.

Отправной точкой для этих работ послужило бессрочное продление действия всех заказников постановлением администрации Алтайского края от 07.10.1999 г. № 692. Это постановление было подготовлено и инициировано Госкомэкологией Алтайского края и Управлением по охране, контролю и регулированию использования охотничьих животных Алтайского края, и явилось важнейшей вехой для развития особо охраняемых природных территорий Алтайского края.

Новым шагом в осознании агроэкологической культуры и создании системы особо охраняемых природных территорий, как части социально-экономической структуры края, явилась Схема развития и размещения особо охраняемых природных территорий (ООПТ) Алтайского края, утвержденная постановлением администрации края от 06.04.2001 г. № 251. Казалось, открылись новые возможности для совершенствования механизма взаимодействия природоохраны и агроэкологии с конкретными видами хозяйственной деятельности на охраняемых природных территориях с целью по-



степенного их вхождения в контекст экономического развития тех районов, где они находятся.

Прошло всего несколько лет, но в стремительной смене декораций государственных структур перестала существовать самостоятельная экологическая служба, реорганизуется крайохотуправление, а в результате государственные комплексные заказники краевого уровня, которых на сегодняшний день 36, остались бесхозными. Формально они принадлежат краевой администрации, но специального органа управления ими взамен упраздненных пока не создано. В очередной раз заказники, а вместе с ними теперь уже и целая система ООПТ (146 памятников природы), только начинающая складываться на их основе, претерпевают кризис.

Многие заказники и памятники природы в настоящее время существуют как бы по традиции. А традиция эта

добрая в своей идейной основе. За время пусть трудного, порой противоречивого, но все же существования заказников в разных районах, выросли новые поколения, для которых свой заказник это лучший островок родной природы, предмет гордости, бережного отношения и любви, олицетворение малой родины. Заказники обладают неожиданным, на первый взгляд, но предвиденным экологами очень важным свойством – ростом с годами их социальной значимости. Уже сейчас не надо обладать провидческим даром, чтобы предсказать в случае их сохранения рост экономического значения этих территорий (в зависимости от их природной сохранности) в хозяйстве районов, как объектов экологического, спортивного, оздоровительного туризма. Потерять это богатство, создававшееся трудом нескольких поколений, мы не имеем права.

О.Я. Гармс

## ЛИТЕРАТУРА

**Реутов, А.** Осторожно заказник! // Районный вестник. Краснощеково, 1994. 29 сент.

*О фактах нарушения режима работы Чинетинского комплексного заказника государственными и коммерческими предприятиями.*

**Кулагин, А.В.** Кислухинский заказник // Энциклопедия Алтайского края. Барнаул, 1997. Т. 2. С. 175.

**Кулагин, А.В.** Уржумский заказник // Энциклопедия Алтайского края. Барнаул, 1997. Т. 2. С. 375.

**Кулагин, А.В.** Чинетинский заказник // Энциклопедия Алтайского края. Барнаул, 1997. Т. 2. С. 402.

**О продлении** срока действия государственных природных заказников краевого значения, подведомственных Управлению по охране, контролю и регулированию использования охотничьих животных при Главном управлении сельского хозяйства и продовольствия администрации Алтайского края: постановление Алт. краев. Законодат. Собр. от 07.10.1999 г. № 692 // Сборник законодательства Алтайского края. Барнаул, 1999. № 42 (62). С. 34.

**Положение** о государственном природном комплексном заказнике краевого значения «Кислухинский» в Первомайском и Тальменском районах: приложение к постановлению Алтайского краевого Законодательного Собрания от 29.02.2000 г. № 84 // Сборник законодательства Алтайского края. Барнаул, 2000. № 46 (66). С. 110-113.

**О схеме** развития и размещения особо охраняемых природных территорий Алтайского края: постановление Алт. краев. Законодат. Собр. от 06.04.2001 г. № 251 // Сборник законодательства Алтайского края. Барнаул, 2001. № 60. С. 66-73.

**Красная книга** Алтайского края: особо охраняемые природ. территории. Барнаул: Изд-во Алт. ун-та, 2002. 337 с.: ил. – Из содерж.: Кислухинский [заказник] / сост. А.Г. Иноземцев и др. С. 97-101: рис.; Уржумский [заказник] / сост. М.М. Силантьева и др. С. 186-191: рис.; Чинетинский [заказник] / сост. А.И. Шмаков и др. С. 209-214: рис.

**Кто** поможет Чинетинскому заказнику? // Вестник экологии. Барнаул, 2004. № 10.

*Об угрозе ликвидации Чинетинского заказника в Краснощековском районе Алтайского края.*