

Л. Пастер (1822), А. С. Грибоедов окончил «Горе от ума» (1824), появилась первая железная дорога в Англии (1825), произошло восстание декабристов в Петербурге (1825). Век XIX – век романтизма, великих путешествий, научных откровений, просвещения и жажды знаний набирал обороты.

\* \* \*

В 1823 г. был основан Барнаульский музей. Воплотились труды Геблера, как одного из инициаторов и горячего сотрудника по реализации этой идеи. Это произошло, как он сам писал, под протекцией и благодаря постоянной заботе начальника округа Колывано-Воскресенских заводов П.К. Фролова. Первые основы организации музея были заложены еще ученым, организатором горного производства в «Змеиногорском крае» И. Лейбе (1724–1782), создавшим в свое время «Минеральный кабинет» – минералогическую коллекцию.

Первое время музей состоял из отдельных коллекций, хранившихся в разных местах – в училище, госпитале, управлении округа. В 1827 году коллекции были объединены и музей стал самостоятельным учреждением.

16 апреля 1828 г. Ф. Геблер был утвержден инспектором медицинской и фармацевтической части Колывано-Воскресенского горного округа. Должность инспектора предусматривала длительные поездки. Ему пришлось побывать в Кулундинской степи, на ее соляных озерах и в ленточных сосновых борах. Неоднократно он посещал территории современного восточного Казахстана и Кемеровской области, которые в те времена входили в пределы Колывано-Воскресенского горного округа. Но особенно его привлекал к себе Горный Алтай.<sup>18</sup>

### **Золотой период П. К. Фролова в истории Барнаула**

*Не боюсь ни огня, ни меча,  
а боюсь только Петра Козьмича.  
(Крылатая фраза барнаульских чиновников)*

Практически все, чем на протяжении веков восхищается человечество в древних Афинах, было возведено по замыслу и трудами великого патриота своего города – Перикла в мизерный с историче-

ской точки зрения срок его правления (443 г. до н.э. – 430 г. до н.э.). Если бы не Перикл, мы не обратили бы сейчас особого внимания на Афины. Один из многих полисов до Перикла, он стал единственным в мире и непостижимым не только по своеобразию и великолепию облика, но более всего по своей неисчерпаемой сквозь века энергии эллинистической культуры, греческой самоидентичности и патриотизма. Не случайно – именно в это время небольшая греческая армия окончательно отстаивает свободу и независимость в борьбе с бесконечной по своим ресурсам и возможностям даже по нынешним меркам Персидской державой. И теперь в тысячелетних руинах этот город величественен и незабываем.

Таким Периклом XIX века для Барнаула и всего Колывано-Воскресенского горного округа, без сомнения, был П. К. Фролов. «И Томск, и Тобольск, и другие – все это города хорошие, прекрасные, настоящие сибирские, а Барнаул мне кажется чистым уголком Петербурга; я даже вам скажу, что он похож на заграничный европейский городок...».<sup>19</sup> Так отзывался о нашем городе П. И. Небольсин, журналист, историк, этнограф, путешественник, один из организаторов Русского географического общества, побывавший здесь в 1845 году уже после смерти П.К. Фролова. Участник фроловских преобразований Ф. Геблер в это время был еще жив.

\* \* \*



Петр Козьмич Фролов (1775–1839) – горный инженер, изобретатель и организатор горнозаводского производства на Алтае. На работу в горное дело был отдан в возрасте всего шести лет(!), поскольку продвижение по службе в немалой степени зависело от стажа. Через два года работы на сортировке руды отправлен учиться в Санкт-Петербург.

В 1793 году П. К. Фролов закончил Петербургское горное училище и вернулся на родной Алтай. Досконально изучил все технологические процессы рудничного и металлургического производства, гидротехнические установки, проблемы транспортировки руды, что дало ему возможность стать изобретателем, конструктором и строителем первой в России чугунной дороги с конной тягой и других усовершенствований. В эксплуатацию дорога, построенная от Змеиногорского рудника до Корбалихинского сереброплавильного завода по проекту Фролова, была сдана в 1809 году. Год прибытия Геблера в Барнаул.

П. К. Фролов ведал Главной чертежной Кольвано-Воскресенских заводов, сплавом руды по Иртышу на судах собственного изобретения.

В 1808–1809 гг. он проделал большую работу по упорядочению казенной библиотеки, в 1811 г. переведен в Петербург начальником чертежной экспедиции горных и соляных дел.

В 1817 г. П. К. Фролов назначен начальником округа Кольвано-Воскресенских заводов, в 1822 году одновременно – Томским гражданским губернатором. В годы его правления много сделано по механизации Зырянского и Риддерского рудников, ряда заводов; построены первые в Западной Сибири бумажная фабрика и типография, основаны метеорологическая и магнитная станции, увеличилась выплавка железа, чугуна, свинца, производство серебра стабилизировалось на уровне 1000 пудов в год.

По инициативе Фролова в Барнауле началось строительство горного госпиталя, училища и богадельни с церковью, обелиска в честь 100-летия горного дела на Алтае. Этот архитектурный ансамбль позже стали называть «уголком Петербурга». Совместно с доктором Ф. В. Геблером в 1823 году основал Барнаульский музей, для которого по его приказу были изготовлены 43 модели станков, машин, механизмов, в том числе модель «огненной машины» И. И. Ползунова, которая сохранилась до наших дней.

П. К. Фролов был известным собирателем и знатоком старинных русских книг, картин, других произведений искусства. Часть коллекций он подарил музею, казенной библиотеке, а также церкви Дмитрия Ростовского (картины религиозного содержания) города Барнаула (в настоящее время этот храм на площади Спартак медленно восстанавливается), Императорской публичной библиотеке.

Свой вклад П. К. Фролов внес и в образование. Программа Барнаульского горного училища еще с XVIII века отличалась разнообразием и широтой. В нем преподавались математика, физика, химия, минералогия, механика, география, специальные горные науки, рисование, черчение, русский, французский и немецкий языки. П. К. Фролов расширил общеобразовательную подготовку, добившись введения латинского языка, логики, риторики, а также основ архитектуры. Видимо, далеко идущие планы по развитию города и всего Кольвано-Воскресенского округа вынашивал горный начальник, вводя последний предмет.

В 1830 году он вышел в отставку, уехал в Петербург. Последующие годы был тайным советником, сенатором, членом различных комиссий.



\* \* \*

По роду своих служебных обязанностей, а еще более по средству неравнодушных и деятельных характеров, уровню культуры Фролов и Геблер находились в постоянных деловых и дружеских отношениях. В 1826 году у них произошла знаменательная встреча и непосредственное научное сотрудничество с профессором ботаники Дерптского университета Карлом Фридрихом Ледебуром, который в сопровождении еще двух ученых предпринял путешествие по Алтайским горам. Вот что он сообщает: «9 марта около полудня мы приехали в Барнаул в светлый солнечный день и были очень рады увидеть приятные виды города... В Европе большей частью господствуют совершенно неправильные представления о Сибири... Тут я имел удовольствие встретить моего превосходного друга доктора Геблера и посетить его в его доме. До тех пор я не был знаком с ним лично, но уже несколько лет был с ним в переписке. От него я уже получил ранее немало сообщений об интересных явлениях природы в этой местности, и он обещал мне поддержку со стороны своего начальника округа».<sup>20</sup>

Здесь же мы узнаем, что по инициативе Геблера ученики горного госпиталя направлялись в горы для сбора растений и семян; при госпитале по указанию Геблера постоянно велись наблюдения за температурой воздуха, которые по предложению Ледебура были дополнены также барометрическими наблюдениями за атмосферой – прообраз будущих постоянных метеорологических наблюдений. Чуть позже с 1830 г. в Барнауле начнет действовать метеостанция. В 1826 г. по свидетельству Ледебурова госпиталь, аптека и музей находились уже в каменных зданиях. В стадии строительства были: большая больница, богадельня для инвалидов, сиротский дом для детей горняков и горное училище, т. е. постепенно получала свой современный образ Демидовская площадь. Это был действительно славный период управления Колыванов-Воскресенским горным округом П. К. Фроловым.



Барнаул, по словам Семенов-Тянь-Шанского, дважды побывавшем здесь в 1856 и 1857 гг., был «...бесспорно, самым культурным уголком Сибири». Он назвал его «...сибирскими Афинами, оставляя название Спарты за Омском».<sup>21</sup>

«Среди памятников сибирской

каменной архитектуры встречаются сооружения, достойные занять место в ряду первоклассных. Ансамбли Тобольского кремля, бывшего плаца Омской крепости и старый центр Колывано-Воскресенских заводов в Барнауле – памятники архитектуры высоко-го общенационального значения».<sup>22</sup>

Бросается в глаза мощная социальная и просветительская направленность всех начинаний Фролова и, очевидно, не без влияния его соратника Геблера львиная доля в преобразованиях и строительстве принадлежит объектам медико-социальной направленности. Есть указания на то, что Геблер стремился повысить зарплату фельдшерам и предоставлять больше возможностей для продвижения лекарских учеников.

Ледебур упоминает, что в северо-восточной части заводского двора находится больничный сад, большая часть которого используется под культуры редких сибирских растений, в особенности из здешней местности. В своих заботах об аптекарском саде в центре города (теперь это центральный городской парк) Геблер также пользовался поддержкой П. К. Фролова.

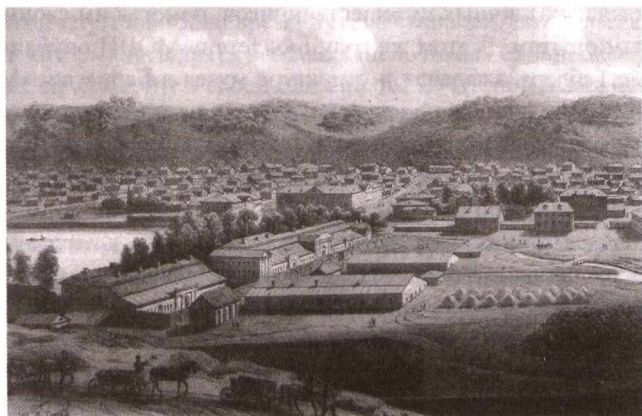
\* \* \*

18 января 1826 г. Ф.В. Геблер получил чин коллежского советника. Поскольку госпитали горного округа были организованы по военному образцу, положение Геблера, как их инспектора, соответствовало положению корпусного врача. Ему подчинялись дипломированные врачи, фельдшеры, ученики и цирюльники всего огромного Колывано-Воскресенского горного округа. Каждый врач отвечал за количество и качество припасов, за порядок и чистоту в вверенном ему учреждении. Главная аптека находилась в Барнауле. Медикаменты и инструменты поступали из Москвы. Больные получали «любое целесообразное средство», прописанное старшим врачом. Все это находилось под ответственностью Ф. В. Геблера. Медицинское обслуживание обеспечивалось всем нижним чином, горнорабочим, уже записанным в службу их сыновьям, солдатам горного батальона. В особых случаях принимали также старших чиновников, жен рабочих, служащих низших разрядов и крестьян горного округа. Первые лечились и кормились за счет небольшого вычета из их платы и провианта. Если они лечились амбулаторно, то они и их жены и дети получали медикаменты из аптек и госпиталей бесплатно. Старшие чиновники и их сыновья также получали медикаменты бесплатно, только

за лекарства для их жен и дочерей с них взималась плата. Если больной не принадлежал к горному округу, он также получал в аптеке лекарства, но за плату. В подчиненных Геблеру госпиталях горного округа было 1127 коек, а всего в горном округе в то время работало 17514 человек.

Такая обширная и ответственная область профессиональной деятельности Геблера, конечно, не способствовала его научным занятиям, и все же он находил время и для них. Необходимость многочисленных инспекционных поездок по округу, любовь к природе и наблюдательность, вооруженная современными знаниями и методами, позволили ему стать настоящим знатоком Алтая. Недаром Ледебур отмечает, что Геблер дал ему целый ряд ценных замечаний и советов в проведении экспедиции, основанных на многолетних наблюдениях. Поездки Геблера по округу были часто весьма нелегкими. В любое время года, при любой погоде, часто верхом на лошади или в маленьких санях. Конечно, это подрывало его здоровье, но несмотря на это, он продолжал ездить до самых преклонных лет, честно исполняя свой служебный долг.

В то время, как уже отмечалось выше, мир сибирских насекомых был почти совершенно неизвестен науке. За Геблером, несомненно, остается заслуга в развитии наших познаний о Сибири в этом и во многих других отношениях. Находясь за тысячи километров от библиотек и коллекций, он постоянно зависел от помощи известных специалистов и поддерживал поэтому постоянную



*Вид на Барнаул середины XIX века со стороны подножия горы (где теперь автомобильная развязка).  
Литография с рисунка П. М. Кошарова*



связь с известными зоологами, ботаниками, географами и путешественниками своего времени, как с российскими, так и с иностранными. Известны его связи с учеными: доктором Геннингом, Шенхером, Эшшольцем – участником кругосветной экспедиции Отто Коцебу, Дежаном, Маннергеймом, с директором зоологического музея Академии наук в Петербурге академиком Брандтом, с Фишером фон Вальдгеймом в Москве, с берлинским зоологом Клюге, личное знакомство с Александром Гумбольдтом, а также с ботаниками Ледебуром и с его спутниками Бунге и Майером.

### Барнаульский музей – любимое детище

*Музей предназначен для учеников горного училища и местных любителей наук и содержит прежде всего сибирские предметы».*

*Ф. В. Геблер*

В 1829 г. Московское общество испытателей природы подарило Геблеру «Энтомологию России», поскольку он принадлежал к самым прилежным собирателям насекомых и обнаружил большое число новых видов. Кроме того, Геблер чуть ли не ежегодно сопровождал различных путешественников, помогая им своим бесценным опытом. В этом же году Бюллетень МОИП опубликовал статью Геблера о задачах и структуре музея в Барнауле. «Музей предназначен для учеников горного училища и местных любителей наук и содержит прежде всего сибирские предметы. Если он не столь богат и обширен как другие музеи, то это только результат следующих причин:

1. Недостаток государственных средств и вынужденное стремление увеличивать фонды только за счет частных лиц и невозможность приобретать предметы из стран отдаленных;

2. Недостаток помещений, который позволяет выставлять только наиболее интересные экспонаты, этот недостаток можно будет ликвидировать с помощью нового уже запланированного здания».<sup>23</sup>

Из этих строк видно, что у музея до нашего времени (21 век) сохранились те же проблемы, что и в первой половине 19 века.